

COSENTINO® BATHROOM

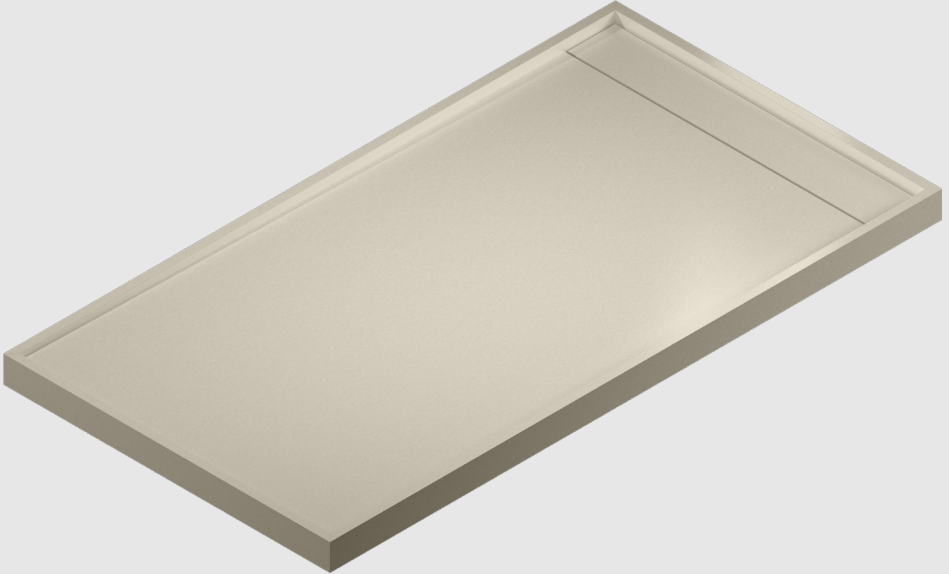
Documentation Technique

GUIDE DE PRODUIT BASE DE DOUCHE

Rev.06 - 05/2026

SILESTONE | SILESTONE XM | DEKTON | SENSA

Contenu du Produit



Index

Merci d'avoir choisi nos produits	4
Guide d'installation de la base de douche	5
Annexe: Installation avec brides de carrelage	9
Conseils généraux d'utilisation, d'entretien et de nettoyage	14
Garantie Cosentino®	18

Merci d'avoir choisi nos produits

Au nom de Cosentino®, nous vous remercions d'avoir choisi nos produits.

Nous espérons que vos normes sont aussi élevées que les nôtres et que vous êtes aussi satisfait de votre achat que nous le sommes avec chacun de nos produits.

Chez Cosentino®, nous nous efforçons de réunir design, durabilité, fonctionnalité et excellence. Inspirer les gens à travers des espaces innovants et durables est notre raison d'être, en gardant toujours le design au premier plan de notre ADN.

Suivant cette approche, ce produit a été spécialement conçu pour donner à votre salle de bains un look élégant et une fonctionnalité supérieure.

Nous vous encourageons à nous faire part de vos commentaires sur le produit. Vos commentaires sont très importants pour que nous continuions à nous améliorer. Et, bien sûr, de continuer à découvrir tous nos produits et services.

Si vous avez besoin d'aide, n'hésitez pas à nous contacter. Nous sommes à votre disposition et heureux de vous aider.

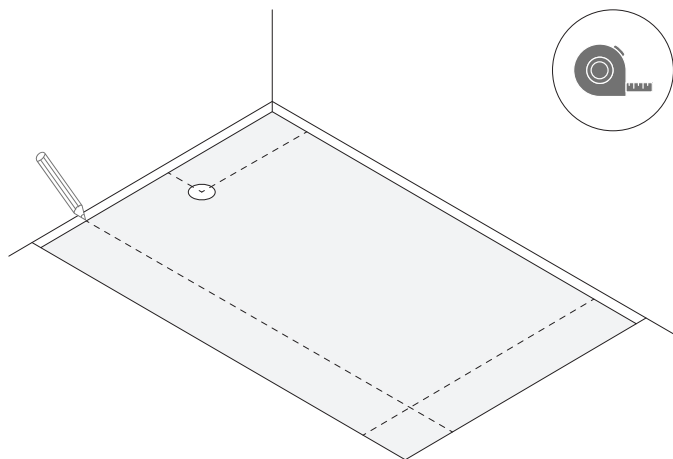
Guide d'installation de la base de douche

- En cas de doute pendant le processus d'installation, contactez le Départements Qualité ou Produits.
- Au cours de l'installation, la surface de la base de douche doit être protégée par du carton ou du plastique pour éviter tout dommage résultant de la présence de poussières, d'adhésifs ou de tout autre débris. Il est également recommandé de protéger les zones environnantes de l'emplacement d'installation.
- Pour le nettoyage de la base de douche, veuillez vous référer au manuel d'utilisation et d'entretien fourni.
- Le respect de ces étapes vous permettra de réduire au minimum les éventuels problèmes.

1. Vérification des dimensions et de l'emplacement

Vérifiez les dimensions de la base de douche dans son emplacement et fixez l'emplacement du drain de vidange. Cette étape permet d'assurer la connexion entre la sortie du drain et le tuyau.

Si ces dimensions ne correspondent pas, veuillez préparer l'espace nécessaire pour les composantes.

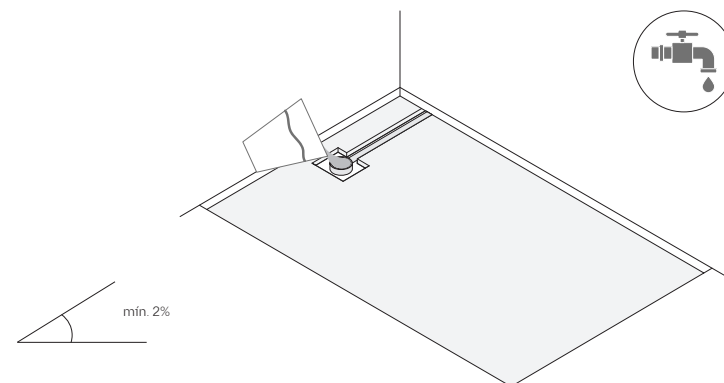


2. Vérification de la connexion au drain

En cas d'utilisation d'une vanne avec une sortie verticale, cette étape n'est pas nécessaire.

Il suffit de boucher le tuyau d'évacuation pendant l'installation du drain pour que les débris ne tombent pas.

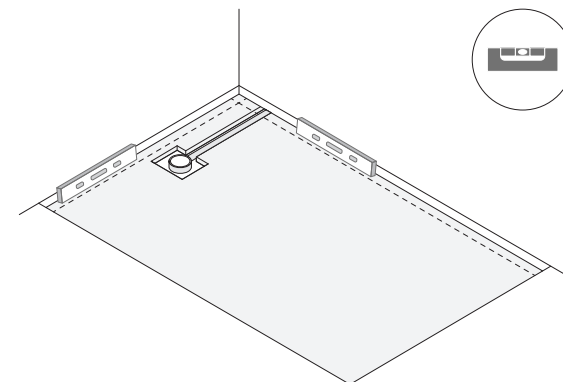
En cas d'utilisation d'un drain avec sortie latérale, connectez-le au tuyau d'évacuation, soit par filetage, soit avec un adhésif PVC approprié, en laissant une inclinaison minimale de 2 %. Vérifiez l'absence de fuites entre les raccords. Il est très important de boucher le tuyau d'évacuation pendant l'installation du drain de douche pour que les débris ne tombent pas.



3. Préparation de la zone

Il est nécessaire de veiller à ce que la surface soit continue, plane et nivelée dans la zone d'installation de la base de douche.

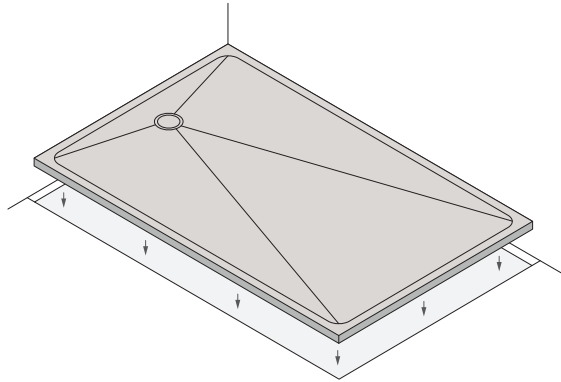
Effectuez une régulation de surface à l'aide d'un mortier à prise rapide et à faible retrait et couvrez tout l'espace où le receveur de douche sera installé. Une fois le mortier durci, nettoyez toute la zone.



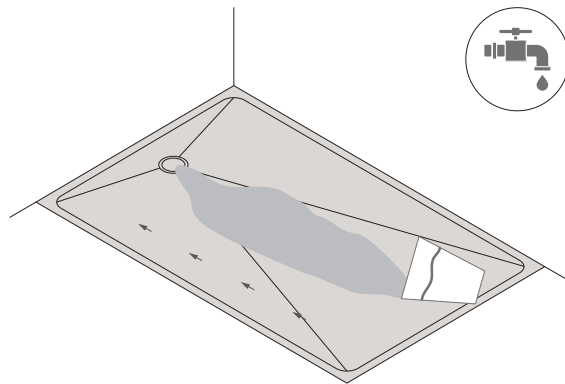
4. Test d'évacuation initial

- a. Placer la base de douche dans sa position définitive pour procéder au premier test d'évacuation de l'unité et vérifier l'inclinaison correcte du support.

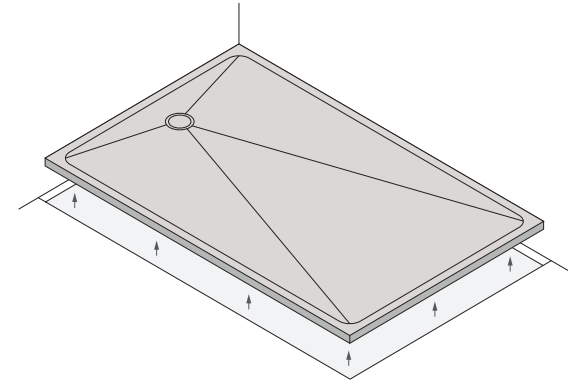
Il est nécessaire de raccorder le drain conformément aux instructions fournies.



- b. Ensuite, à l'aide d'un seau, versez de l'eau depuis le côté le plus éloigné de l'évacuation pour procéder au test d'évacuation initial avant d'installer la base de douche pour s'assurer que l'eau se dirige vers le trou situé sur le côté opposé. Nous vous recommandons d'incliner l'extrémité du receveur de douche entre 2 et 3 mm, afin d'augmenter le degré d'inclinaison vers la sortie.



- c. Lorsque l'eau s'écoule correctement vers le trou d'évacuation, le test initial est terminé. Démontez ensuite le drain et retirez la base de douche pour procéder à l'installation.



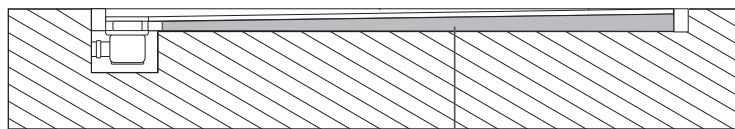
AVERTISSEMENT: Si vous envisagez d'installer une bride de carrelage, consultez l'Annexe d'installation correspondante.

5. Une installation de la base de douche

Une fois le test d'évacuation initial terminé et avant de coller la base de douche au sol, fixez le drain et le tuyau pour vous assurer qu'ils ne bougent pas et ne coulent pas. Procédez au collage du receveur de douche selon l'une des options suivantes, en fonction du modèle.

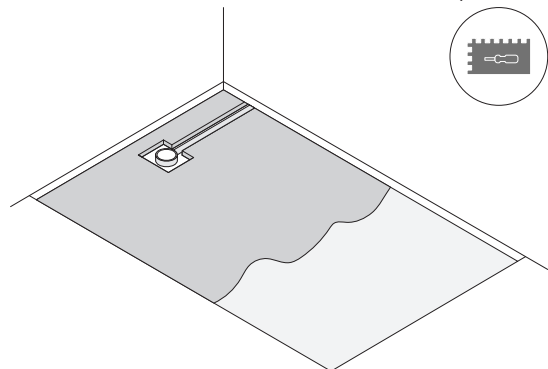
A. Receveurs de douche encadrés (creux en dessous), en les remplissant et un double collage linéaire

Remplissez l'espace arrière du receveur de douche avec un matériau allégé et à haute densité, tel qu'un mortier léger à base d'argile expansée (leca), en collant des panneaux PIR, XPS ou similaires, qui s'ajustent à la pente du receveur, etc. Laissez sécher le matériau de remplissage utilisé, conformément à ses instructions d'utilisation.

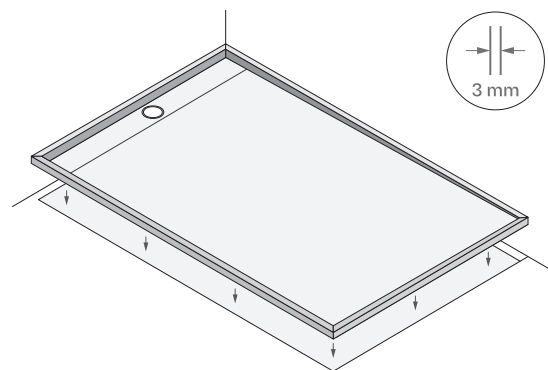


Matériau de remplissage

Appliquez une couche mince d'adhésif à prise chimique (bicomposant), conforme à la classification C2TES2 selon la norme EN 12004, en utilisant une truelle crantée avec un double collage linéaire pour assurer l'épaisseur et la distribution correctes sur les deux surfaces entières (surface du sol et à l'arrière du receveur de douche).

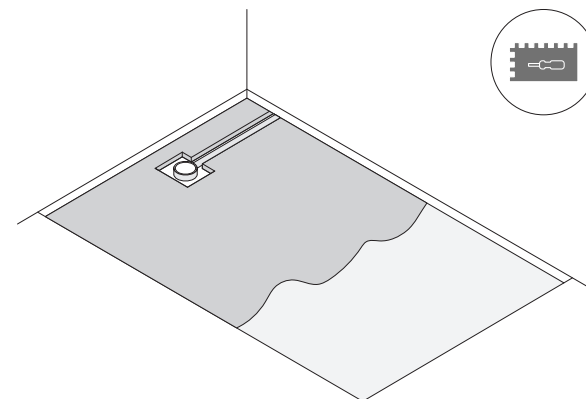


Ensuite, placez le receveur de douche en laissant un joint ouvert minimum recommandé de 3 mm sur son périmètre, et appuyez sur toute sa surface.

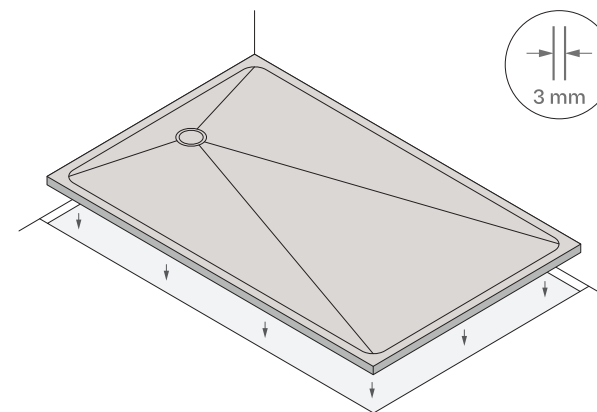


B. Receveurs de douche à fond plat, avec un double collage linéaire

Appliquez une couche mince d'adhésif à prise chimique (bicomposant), conforme à la classification C2TES2 selon la norme EN 12004, en utilisant une truelle crantée avec un double collage linéaire pour assurer l'épaisseur et la distribution correctes sur les deux surfaces entières (surface du sol et à l'arrière du receveur de douche).



Ensuite, placez le receveur de douche en laissant un joint ouvert minimum recommandé de 3 mm sur son périmètre, et appuyez sur toute sa surface.

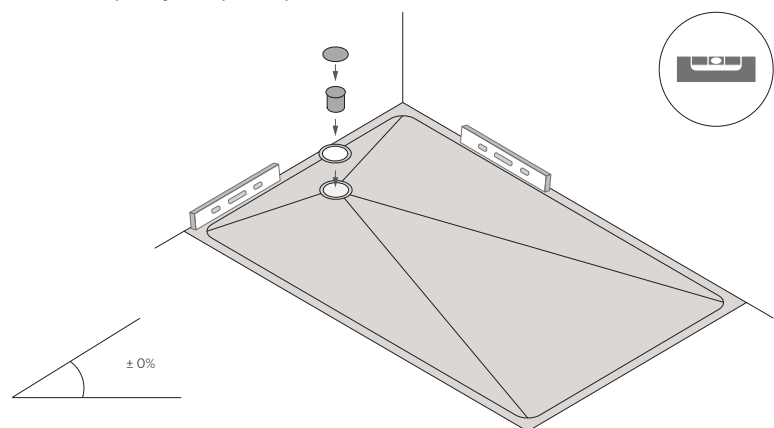


AVERTISSEMENT: En cas de doute, consultez les manuels d'installation des revêtements de sol ou demandez aux départements Qualité ou Produit. Suivez toujours les instructions spécifiques d'application de l'adhésif fournies par le fabricant. Pendant l'installation, le dessus du receveur doit être protégé avec du carton ou du plastique pour éviter d'endommager sa surface.

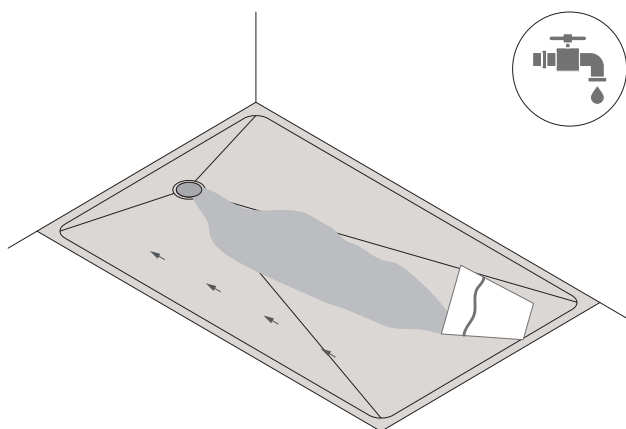
6. Installation du drain

- a. Installez le drain en suivant les instructions fournies. Il est important de ne pas utiliser de tournevis électriques, car l'installation doit se faire manuellement.

Vérifiez à nouveau le niveau de la base de douche avant de laisser l'adhésif sécher complètement. Ce dernier contrôle de niveau vous permettra de vous assurer qu'il n'y aura pas de problèmes d'évacuation d'eau à l'avenir.

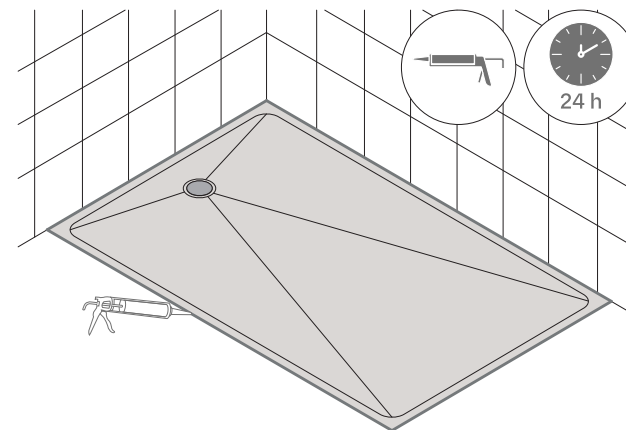


- b. Faites ensuite un second test d'évacuation en versant un peu d'eau au moyen d'un seau en évitant de mouiller les joints. Faites ce test sur les deux côtés de la base de douche.



7. Étanchéité du périmètre de la base de douche

Une fois la base de douche, procédez à la pose du carrelage ou du revêtement mural selon le système souhaité. Après avoir appliqué et laissé sécher le coulis, il faut veiller à assurer une étanchéité optimale avec du silicone (ColorSil/ColorDek ou similaire) anti-moisissure sur le périmètre de la base de douche.



TEMPS DE SÉCHAGE: Une fois l'installation terminée, attendez au moins 24 heures pour que les adhésifs sèchent et durcissent complètement et nettoyez les résidus de joints restants.



→ Scannez le code QR et regardez la vidéo d'installation. Également disponible sur notre chaîne YouTube Cosentino® PRO TV.



→ Scannez le code QR pour en savoir plus sur Proline, nos produits complémentaires professionnels Cosentino®.

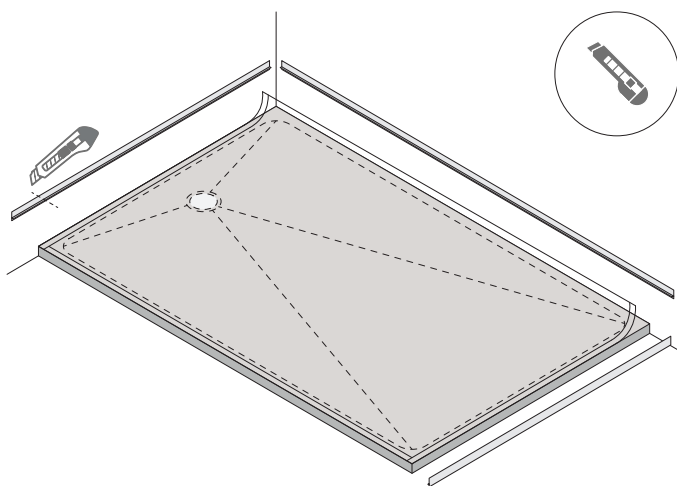
Annexe: Installation avec brides de carrelage

AVERTISSEMENT: Les brides de tuiles ne peuvent pas être retirées une fois installées. Avant l'Étape 1, déterminer le type de jonction des brides désiré (voir l'Étape 3).

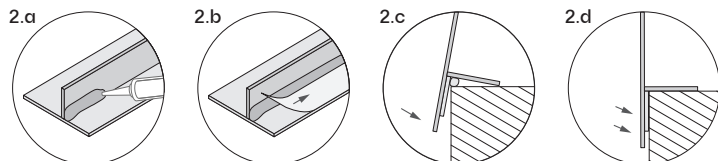
1. Positionnement et découpe de la bride de carrelage

Placez et coupez la bride de carrelage pour qu'elle corresponde aux côtés qui seront contre le mur. Gardez à l'esprit le type de jonction des brides désiré (Étape 3), pour couper les deux extrémités de la bride (Étape 3.A) ou une zone centrale (Étape 3.B).

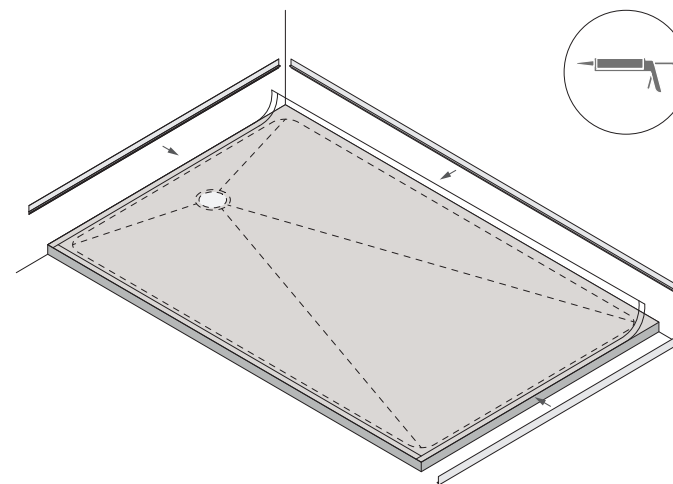
Nettoyez et séchez soigneusement la zone de collage de la bride de carrelage avant la pose.



AVERTISSEMENT: Protéger la base de douche pendant l'installation de la bride de carrelage.



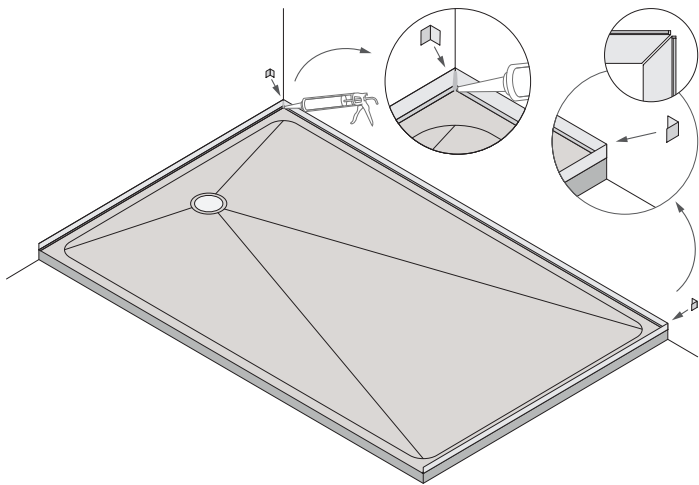
2. Fixation de la bride de carrelage



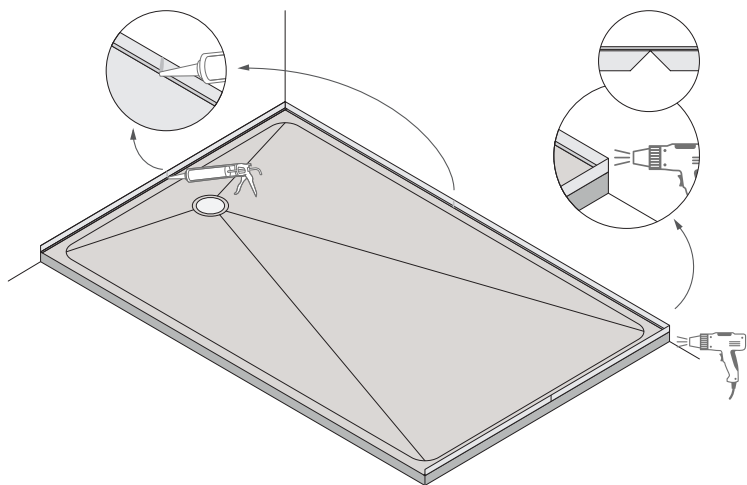
- Appliquez du silicone (ColorSil/ColorDek ou similaire) anti-moisissure le long de l'angle interne de la bride, sur le bord du ruban adhésif double face.
- Retirez la bande de protection du ruban adhésif double face.
- Placez la bride en soutenant d'abord le côté horizontal et en effectuant une rotation.
- Appuyez sur le bord avec le ruban adhésif double face.

3. Types de jonction des brides

A. Collez une petite bande de ruban adhésif à l'arrière de l'angle de rencontre des deux brides. Ensuite, appliquez du silicone (ColorSil/ColorDek ou similaire) anti-moisissure dans la partie interne de l'angle, en veillant à couvrir l'ensemble du joint.



B. Il est également possible de traiter les jonctions de manière continue. Coupez en biais la partie horizontale de la bride pour obtenir un angle parfait. Chauffez délicatement la face arrière de la bride à l'aide d'un séchoir et pliez-la pour former l'angle. Poursuivez en appliquant du silicone (ColorSil/ColorDek ou similaire) anti-moisissure le long de l'angle interne de la bride, par-dessus le bord du ruban adhésif double face, pour terminer la fixation dans le sens de la longueur.



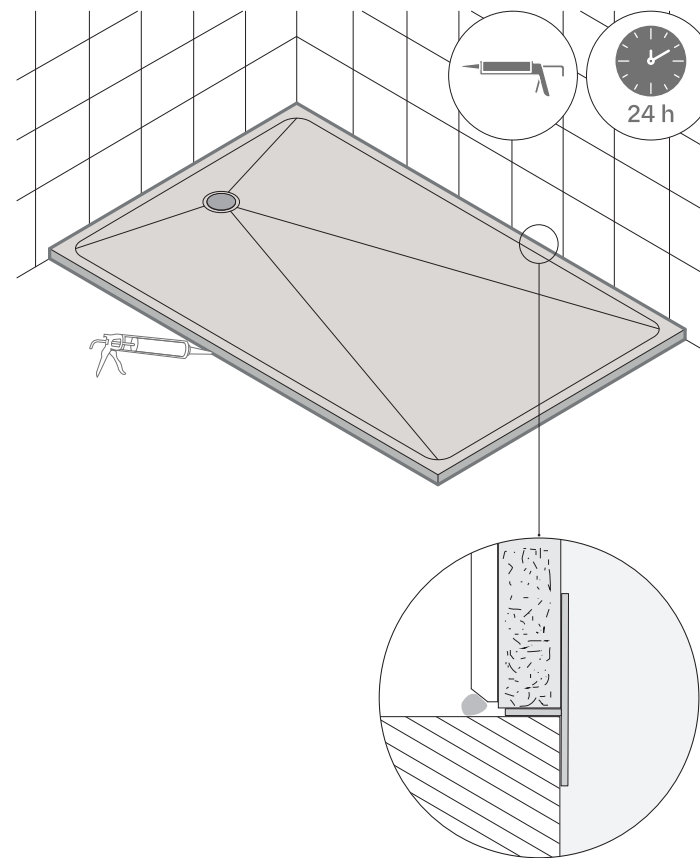
Corrigez tous les joints verticaux entre deux brides, situées sur les côtés du receveur de douche, comme expliqué à l'Étape 3.A (en collant une petite bande adhésive sur la face arrière de la bride et en appliquant du silicone (ColorSil/ColorDek ou similaire) anti-moisissure sur la face interne du joint).

Suivez les mêmes étapes (3.A ou 3.B) pour chacune des jonctions des brides de carrelage installées contre le mur.

4. Revêtement mural

Une fois la base de douche installée conformément aux instructions, commencez à carreler vos murs, en fonction du système d'installation choisi. Cette opération doit être effectuée sur la bride, préalablement installée sur la douche en suivant les étapes mentionnées ci-dessus.

Veillez à assurer une bonne étanchéité avec du silicone (ColorSil/ColorDek ou similaire) anti-moisissure sur tout le périmètre de la base de douche et laissez sécher pendant au moins 24 heures avant toute utilisation.



Conseils généraux pour l'utilisation, l'entretien et le nettoyage

Nettoyage et Entretien Réguliers

En raison de leur faible porosité, Silestone® (avec ou sans technologie HybriQ) et Dekton® sont très résistants aux taches causées par l'utilisation domestique. Pour nettoyer Silestone® (avec ou sans technologie HybriQ) et Dekton®, Cosentino® recommande d'utiliser Q-Action® avec une éponge ou un tampon à récurer en fibres douces bleues. Si ce produit (ou un produit similaire) n'est pas disponible, la meilleure option est d'utiliser de l'eau et du savon neutre. Enfin, rincez abondamment à l'eau et séchez avec du papier absorbant ou un chiffon en coton propre.

Nettoyage des Taches Difficiles

Pour les taches difficiles, versez Q-Action® (ou un produit similaire) sur la zone affectée et laissez agir pendant 2 minutes. Ensuite, frottez avec un tampon à récurer non abrasif (tampon bleu, type : non-rayure), rincez abondamment à l'eau et séchez la zone.

En cas de taches tenaces qui ont persisté dans le temps, les actions possibles à entreprendre dépendront du type de tache. Les cas les plus courants sont:

→ Taches de graisse (résidus de produits cosmétiques)

Appliquez Q-Action® (ou un produit similaire) sur la tache et frottez avec une éponge ou un tampon à récurer bleu (type : non-rayure) jusqu'à ce qu'elle disparaisse. Répétez le processus si nécessaire. Ensuite, rincez abondamment à l'eau et séchez la zone.

→ Dépôts de calcaire (eau dure et autres dépôts liquides)

Utiliser du vinaigre et une éponge ou un tampon à récurer est un bon début pour s'attaquer aux taches. Si la tache est tenace, les produits de détartrage peuvent être efficaces, mais il est important de les utiliser avec précaution et de ne pas les laisser agir trop longtemps. Rincer abondamment et sécher avec du papier absorbant permet de s'assurer qu'il ne reste aucun résidu. Et oui, éviter le contact avec d'autres composants comme l'évier ou le robinet est crucial pour éviter d'endommager leur finition.

→ Taches de silicone ou de mastic

Il est recommandé de les enlever juste après l'installation. Pour ce faire, utilisez une lame horizontale, CleanColorsil, et frottez avec une éponge ou un tampon à récurer bleu. Si CleanColorsil n'est pas disponible, vous pouvez utiliser des dissolvants pour silicone de marques bien connues. Ensuite, rincez abondamment à l'eau et séchez.

Nettoyage des surfaces texturées Silestone® (Suede) et des finitions de douche antidérapantes (Silestone® sablé et Dekton® Grip +)

Les surfaces avec des finitions non polies, étant plus rugueuses, sont plus susceptibles de se tacher et peuvent nécessiter plus d'entretien. Pour leur nettoyage régulier, Cosentino® recommande :

- Dans le cas des zones sablées de Silestone®, l'utilisation de Q-Action® ou de savon neutre. Pour les taches tenaces, utilisez un tampon à récurer bleu (il ne raye pas), sans appuyer trop fort sur la zone affectée.

- Dans le cas de Dekton® Grip+ avec des taches tenaces, vous pouvez utiliser une brosse à poils doux avec CleanDek.

Nettoyage des surfaces Dekton® XGloss (ultra-polies)

En raison de sa surface ultra-brillante, il est recommandé d'utiliser Q-Action (ou un produit similaire) avec une éponge ou un chiffon en microfibre, de rincer à l'eau claire, puis d'essuyer avec un chiffon en microfibre sec.

Pour les couleurs foncées, enlevez le savon avec une éponge humide et séchez avec une serviette en papier ou un chiffon en coton propre.

Vérifiez la disponibilité de Dekton® XGloss pour la collection de salles de bains.

Résistance aux choc

One of the features that make these surfaces stand out is their high impact resistance. However, any type of impact should be avoided in areas that, due to the work of the marble worker or professional, are weakened and exposed (sharp corners, thin un-beveled edges, etc.). Nevertheless, any damage caused by an impact will be excluded from the warranty.

Résistance à la chaleur des surfaces Silestone®

Après avoir utilisé des outils soumis à une chaleur intense, tels que les lisseurs, les fers à friser, etc., ne les laissez pas directement sur la surface. Placez-les sur un tapis résistant à la chaleur (de préférence en silicone) pour les laisser refroidir.

Le choc thermique causé par la différence de température (chaud/froid) pourrait endommager la surface.

Résistance à la chaleur des surfaces Dekton®

Dekton® est conçu pour résister aux hautes températures des objets ménagers. Les lisseurs, fers à friser, fers plats, etc., qui génèrent de la chaleur peuvent être placés directement sur la surface, pendant et après utilisation.

Silestone® précautions

- Ne pas placer à l'extérieur ou dans des endroits exposés aux rayons UV directs..
- Ne pas placer d'objets chauds, tels que des lisseurs, des fers à friser, etc., directement sur la surface.
- Si vous avez besoin d'autres traductions ou de conseils, n'hésitez pas à demander
- Utilisez toujours un tapis résistant à la chaleur.
- Ne pas polir la surface.
- Ne pas utiliser de décapants, de soude caustique ou de produits avec un pH supérieur à 10. Si vous utilisez de l'eau de Javel ou un solvant, rincez immédiatement avec beaucoup d'eau et évitez tout contact prolongé. Évitez tous les produits à base de chlore et tout contact avec l'acide fluorhydrique.
- Ne pas utiliser d'agents dégraissants à haute teneur en minéraux ou de produits de nettoyage abrasifs pour le nettoyage en profondeur des surfaces et des joints.
- Évitez d'utiliser des tampons à récurer en métal. L'utilisation de tels produits peut annuler la garantie du produit.
- Exemples de produits à ne pas utiliser sur les surfaces Silestone® : décapants, brosses ou produits de nettoyage en métal, agents de nettoyage agressifs, produits de nettoyage au chlorure de méthylène, acides pour déboucher les drains ou dissolvants pour vernis à ongles contenant de l'acétone, entre autres.
- If any of these products are ever spilled onto the surface, remove them as soon as possible with plenty of water and neutral soap.

Dekton® précautions

- Ne pas polir la surface.
- Évitez les températures élevées provenant de sources directes telles que les cheminées, les barbecues, etc.
- Évitez d'utiliser des tampons à récurer métalliques ou contenant des particules abrasives.
- Pour Dekton® XGloss, évitez de couper directement sur la surface.
- Pour les couleurs foncées des collections XGloss, essayez de ne pas faire glisser ou laisser tomber des accessoires ou d'autres objets sur la surface.
- Évitez le contact direct avec une flamme nue.
- Pour Dekton® XGloss, évitez le contact prolongé avec des objets à très haute température.
- Évitez de couper directement sur la surface avec des accessoires en céramique, car ce sont des matériaux de dureté similaire.
- Évitez le contact avec l'acide fluorhydrique.
- La surface Dekton® XGloss peut être endommagée par des produits de nettoyage contenant des acides, des bases ou des sels tels que le sulfure de sodium. Sur les surfaces texturées, évitez le frottement avec des objets de dureté similaire pour éviter la dégradation de la surface (brillance, lustre, aspect de surface)

Résistance aux taches des surfaces Silestone®

Dans l'ensemble, Silestone® présente d'excellentes performances avec les produits les plus couramment utilisés dans la salle de bains.

Vous trouverez ci-dessous des exemples de produits susceptibles d'affecter ces surfaces :

Blanchissants	Non affecté
Gel douche	Non affecté
Poudre active (désinfectant pour toilettes)	Non affecté
Cire chaude (épilation)	Non affecté
Nettoyant pour salle de bain à base d'eau de Javel	Légèrement affecté
Maquillage	Non affecté
Crème décolorante pour le corps	Légèrement affecté
Hydratant pour le corps	Non affecté
Peroxyde d'hydrogène	Non affecté
Mousse à raser	Non affecté
Solution pour lentilles de contact	Non affecté
Produit capillaire à base de kératine	Non affecté
Spray déodorant pour le corps	Non affecté
Lotion après-rasage	Non affecté
Bain de bouche blanchissant	Non affecté
Teinture pour cheveux	Affecte
Gel coiffant	Non affecté
Shampooing	Non affecté
Rouge à lèvres	Non affecté
Mascara	Non affecté
Crayon à lèvres	Non affecté

- Visitez le site Internet www.cosentino.com pour plus de détails et de méthodes de nettoyage, d'entretien général et d'exposition aux produits chimiques. En cas d'exposition à un produit chimique non répertorié dans ce document ou sur le site Internet, cela sera considéré comme une utilisation impropre et ne sera pas couvert par la garantie. Cosentino® est conforme à la directive du Conseil du 21 décembre 1988 relative au rapprochement des législations des États membres concernant les matériaux et objets destinés à entrer en contact avec les denrées alimentaires.

Une attention particulière doit être portée aux produits corrosifs et caustiques qui pourraient attaquer les surfaces Silestone® en raison de leur agressivité.

Il s'agit notamment des teintures pour cheveux foncées, des produits de nettoyage de salle de bain très agressifs, des crèmes pour chaussures foncées, des crèmes dépilatoires, des parfums, des gels exfoliants ou des vernis à ongles.

Résistance aux taches des surfaces Dekton®

L'une des caractéristiques du matériau est sa grande résistance aux taches.

L'ultra-compaction et la porosité pratiquement nulle garantissent que toutes les taches, même les plus tenaces, restent sur la surface.

Grâce à la résistance chimique exceptionnelle du matériau, résultant du processus de frittage, les taches peuvent être éliminées sans effort avec le bon produit de nettoyage, sans avoir besoin d'éponges à récurer en acier inoxydable, ce qui permet de conserver le matériau intact.

La surface ultra-polie Dekton® XGloss est dotée du « procédé de nanorevêtement », qui produit un effet antitache, ce qui la rend encore plus facile à nettoyer.

Garantie Cosentino®



Éviers de cuisine | Comptoirs avec lavabo intégré | Comptoirs de salles de bain |
Bases de douche | Plans de travail modulables

Garantie transférable pour les produits finis fabriqués par Cosentino®

COSENTINO, S.A.U. (COSENTINO®) garantit à l'utilisateur final enregistré ses produits finis* fabriqués avec SILESTONE®, DEKTON® ou DEKLITE** pour des applications tridimensionnelles (telles que les éviers, les plans de travail de salles de bains, les receveurs de douche et les plans de travail modulables) contre les défauts de fabrication pendant une période de CINQ (5) ANS à compter de la date d'achat. Tout cela conformément aux conditions et limitations décrites pour le reste des produits SILESTONE® ou DEKTON® dans leur Lettre de Garantie et également disponibles sur le site Web.

La présente Garantie n'est valable que lorsque les produits finis ont été correctement installés (conformément aux réglementations applicables et aux Instructions d'assemblage spécifiques) et qu'ils ont été utilisés correctement, conformément à leur application prévue (Guide d'utilisation, de nettoyage et entretien). Les produits finis qui ont été modifiés ou qui ont subi des opérations de post-fabrication, qui ne sont pas couverts ou ne suivent pas les recommandations décrites dans les instructions d'installation (telles que la coupe, le perçage de trous, les mortaises, etc.) sont exclus de cette Garantie.

Cette Lettre de Garantie n'aura de validité absolue qu'à la condition que le client se soit enregistré dans les 6 mois suivant l'achat du produit, comme indiqué dans la section correspondante, et à la condition que le client présente la facture originale ou le reçu de caisse (indiquant la date d'achat et le nom du vendeur du produit). Le client doit envoyer le produit défectueux à COSENTINO®.

La période de garantie de 5 ans énoncée dans cette Lettre de Garantie pour les produits finis tridimensionnels ne s'applique qu'aux produits achetés et enregistrés après le 1er novembre 2018.

Cosentino® se réserve le droit de ne pas offrir gratuitement le service de garantie si les conditions énoncées au paragraphe précédent ne sont pas remplies, ou si les informations fournies par le consommateur sont fausses, incomplètes ou illisibles.

Pour que la présente Garantie prenne effet, elle doit être enregistrée en ligne sur le site Internet de Cosentino®.

Allez sur <http://warranty.cosentino.com> et suivez les étapes pour enregistrer votre Garantie en fonction de l'endroit où vous avez acheté le produit ou, le cas échéant, en utilisant le code d'activation correspondant qui se trouve sur l'emballage et/ou sur le produit.

→ (*) La présente Garantie ne couvre pas les produits connexes et autres frais d'installation (silicone, robinets, drain, main d'œuvre, etc.).

→ (**) En raison des caractéristiques spécifiques du produit final DekLite, cette Lettre de Garantie ne couvre pas les dommages éventuels causés à ces surfaces par l'application directe de chaleur.

COSENTINO®

Ctra. Baza a Huércal-Overa, km 59 / 04850
Cantoria - Almería (España) / Tel.: +34 950 444 175
info@cosentino.com / www.cosentino.com
f GrupoCosentino t @GrupoCosentino



(*) Consultez chaque modèle certifié.